

**ZARZĄDZENIE NR IV/38/16**

**BURMISTRZA MIASTA I GMINY SOLEC KUJAWSKI**

**Z DNIA 1 MARCA 2016 ROKU**

**w sprawie zmiany regulaminu organizacyjnego Miejsko-Gminnego Ośrodka Pomocy Społecznej w Solcu Kujawskim**

Na podstawie art. 33 ust. 2 ustawy z dnia 8 marca 1990 o samorządzie gminnym (Dz. U. z 2015 roku, poz. 1515)<sup>1</sup> oraz § 13 ust. 1 Statutu Miejsko-Gminnego Ośrodka Pomocy Społecznej w Solcu Kujawskim, wprowadzonego w życie Uchwałą Nr VI/60/15 Rady Miejskiej w Solcu Kujawskim z dnia 12 czerwca 2015 roku w sprawie uchwalenia Statutu Miejsko-Gminnego Ośrodka Pomocy Społecznej w Solcu Kujawskim

**ZARZĄDZAM, CO NASTĘPUJE:**

**§1**

1. W regulaminie organizacyjnym Miejsko-Gminnego Ośrodka Pomocy Społecznej w Solcu Kujawskim wprowadzonym Zarządzeniem Nr IV/38/14 Burmistrza Miasta i Gminy Solec Kujawski z dnia 31 grudnia 2014 r. w sprawie uchwalenia regulaminu organizacyjnego Miejsko – Gminnego Ośrodka Pomocy Społecznej w Solcu Kujawskim, zmienionym Zarządzeniem Nr IV/89/15 Burmistrza Miasta i Gminy Solec Kujawski z dnia 30 czerwca 2015 r., Zarządzeniem Nr IV/153/15 Burmistrza Miasta i Gminy Solec Kujawski z dnia 22 października 2015 r. oraz Zarządzeniem Nr IV/177/15 Burmistrza Miasta i Gminy Solec Kujawski z dnia 30 grudnia 2015 r., zwanym dalej „regulaminem organizacyjnym” wprowadza się następujące zmiany:

1) w § 9 ust. 2 pkt 4 otrzymuje brzmienie:

„4) sekcją świadczeń rodzinnych i spraw alimentacyjnych oraz świadczeń wychowawczych;”;

2) w § 11 ust. 2 otrzymuje brzmienie:

<sup>1</sup>Zmiana Dz.U.2015.1045, Dz.U.2015.1890

„2. Zastępca dyrektora ds. pomocy społecznej posiada upoważnienie wydane przez Dyrektora Ośrodka do gospodarowania środkami finansowymi w zakresie: działu 851 rozdział 85153 – zwalczanie narkomanii; działu 851 rozdział 85154 – przeciwdziałanie alkoholizmowi; działu 851 rozdział 85195 § 2010 – pozostała działalność (środki przeznaczone na finansowanie wydanych decyzji w sprawie świadczeń innych niż ubezpieczenie zdrowotne); działu 852 rozdział 85213 § 2030 – składki na ubezpieczenie zdrowotne; działu 852 rozdział 85214 § 3110, 85216 § 3110 - świadczenia społeczne; działu 852 rozdział 85228 - usługi opiekuńcze i specjalistyczne usługi opiekuńcze; 85295 § 3110 – świadczenia społeczne.”;

3) w § 13 ust. 3 pkt 3 otrzymuje brzmienie:

„3) prowadzenie spraw związanych z planowaniem i przygotowywaniem postępowań o zamówienia publiczne, przygotowywaniem dokumentacji niezbędnej do przeprowadzania postępowań o zamówienia publiczne zgodnie z wydanymi w tym zakresie upoważnieniami dyrektora Ośrodka;”;

4) w § 18 ust. 1 pkt 1 lit. e otrzymuje brzmienie:

„e) sekcja świadczeń rodzinnych i spraw alimentacyjnych oraz świadczeń wychowawczych, ul. 29 Listopada 12 – RAW;”;

5) w § 21 ust. 3 pkt 21 otrzymuje brzmienie:

„21) współpraca z WTZ, ŚDS, innymi sekcjami w MGOPS oraz organizacjami pozarządowymi;”;

6) w § 23 zmienia się:

a) ust. 1 - 3, które otrzymują brzmienie:

„1. Pracą sekcji świadczeń rodzinnych i spraw alimentacyjnych oraz świadczeń wychowawczych kieruje kierownik sekcji.

2. Kierownik sekcji świadczeń rodzinnych i spraw alimentacyjnych oraz świadczeń wychowawczych sprawuje bezpośredni nadzór nad sekcją. Kierownik sekcji posiada upoważnienie wydane przez dyrektora Ośrodka do gospodarowania środkami finansowymi w zakresie działu 85 rozdziału 85212 § 3110 - świadczenia rodzinne, świadczenia z funduszu alimentacyjnego; działu 85 rozdziału 85213 § 2010 – składka na ubezpieczenie zdrowotne; 85295 § 2010 – pozostała działalność (świadczenia wychowawcze).

3. Do zadań sekcji świadczeń rodzinnych i spraw alimentacyjnych oraz świadczeń wychowawczych należy, w szczególności:

- 1) sporządzanie bilansu potrzeb w zakresie świadczeń rodzinnych oraz świadczeń z funduszu alimentacyjnego, zasiłków dla opiekunów, świadczeń wychowawczych,
- 2) prowadzenie postępowań w sprawie przyznawania i wypłacania świadczeń rodzinnych i świadczeń z funduszu alimentacyjnego, zasiłków dla opiekunów, świadczeń wychowawczych, w szczególności:
  - a) przyjmowanie i rejestrowanie wniosków o świadczenia rodzinne i świadczenia z funduszu alimentacyjnego, zasiłki dla opiekunów, świadczenia wychowawcze,
  - b) prowadzenie bieżących rozliczeń finansowych z komornikami w sprawach wypłaconych świadczeń z funduszu alimentacyjnego,
  - c) opracowywanie decyzji w sprawach świadczeń z funduszu alimentacyjnego, świadczeń rodzinnych, zasiłków dla opiekunów, świadczeń wychowawczych,
  - d) terminowe załatwianie wpływającej korespondencji,
  - e) przygotowywanie list wypłat osób uprawnionych do świadczeń z funduszu alimentacyjnego, świadczeń rodzinnych, zasiłków dla opiekunów, świadczeń wychowawczych.”,

b) ust. 5 otrzymuje brzmienie:

„5. Dokonywanie analizy realizacji zadań z zakresu świadczeń rodzinnych, postępowania wobec dłużników alimentacyjnych i wypłat świadczeń z funduszu alimentacyjnego oraz zasiłków dla opiekunów i świadczeń wychowawczych.”;

7) zmienia się treść załącznika nr 1 do regulaminu organizacyjnego Miejsko-Gminnego Ośrodka Pomocy Społecznej w Solcu Kujawskim w brzmieniu stanowiącym załącznik nr 1 do niniejszego zarządzenia;


8) zmienia się treść załącznika nr 2 do regulaminu organizacyjnego Miejsko-Gminnego Ośrodka Pomocy Społecznej w Solcu Kujawskim w brzmieniu stanowiącym załącznik nr 2 do niniejszego zarządzenia.

§2

Wykonanie zarządzenia powierza się Dyrektorowi Miejsko-Gminnego Ośrodka Pomocy Społecznej w Solcu Kujawskim.

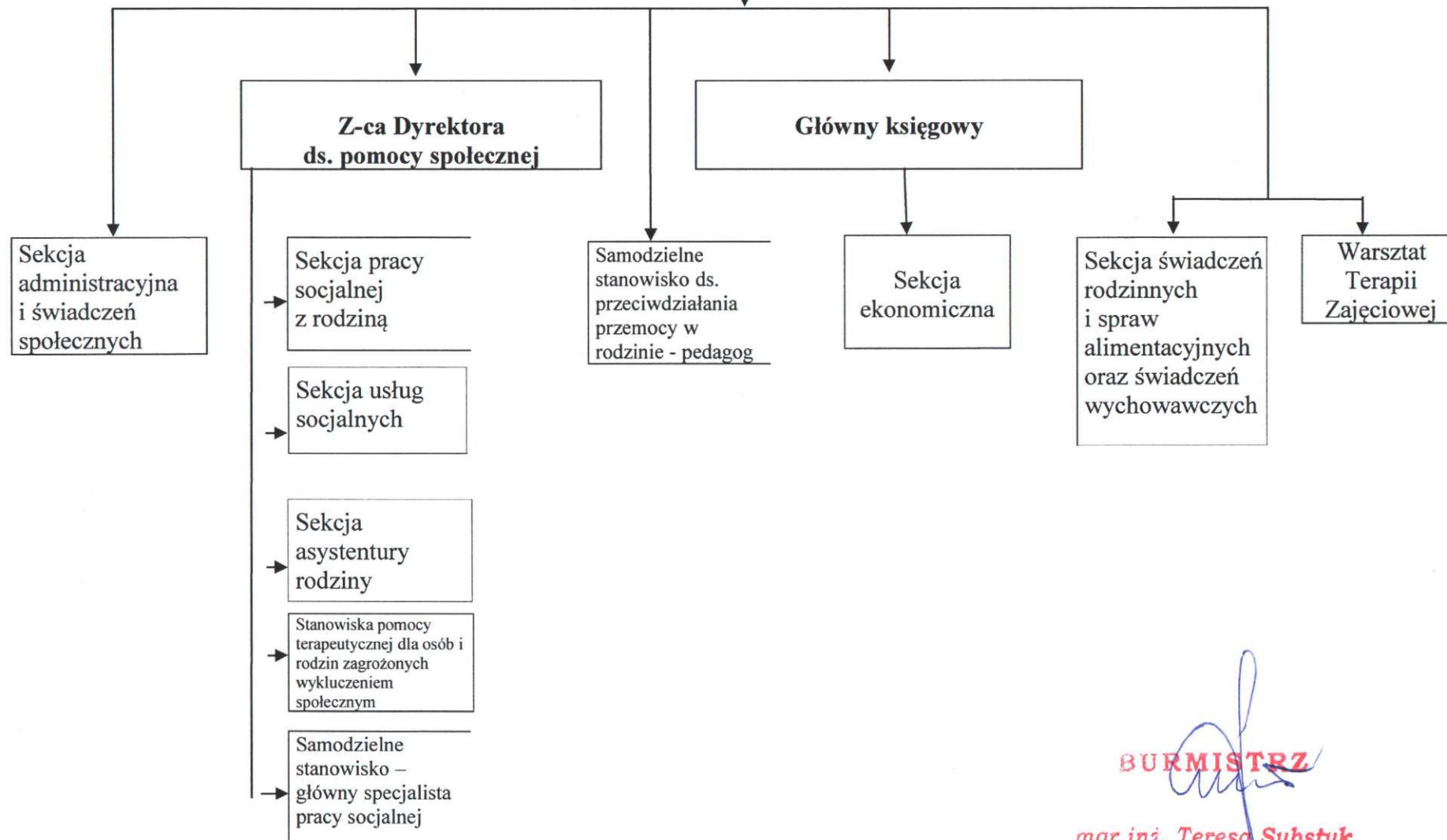
§3

Zarządzenie wchodzi w życie z dniem 1 marca 2016 roku.

  
**BURMISTRZ**  
*mgr inż. Teresa Substyk*

**STRUKTURA ORGANIZACYJNA MIEJSKO-GMINNEGO OŚRODKA POMOCY SPOŁECZNEJ  
W SOLCU KUJAWSKIM**

**DYREKTOR**



**BURMISTRZ**  
*[Signature]*  
mgr inż. Teresa Substyk

„Załącznik nr 2  
do Regulaminu Organizacyjnego  
Miejsko-Gminnego Ośrodka  
Pomocy Społecznej w Solcu Kujawskim

**LICZBA ETATÓW MIEJSKO-GMINNEGO OŚRODKA POMOCY SPOŁECZNEJ W  
SOLCU KUJAWSKIM**

1. Dyrektor	1
2. Zastępca dyrektora	1
3. Sekcja ekonomiczna	3,9
4. Sekcja administracyjna i świadczeń społecznych	5
5. Sekcja pracy socjalnej z rodziną	4
6. Sekcja asystentury rodziny	2
7. Sekcja usług socjalnych	15,75
8. Sekcja świadczeń rodzinnych i spraw alimentacyjnych oraz świadczeń wychowawczych	6
9. Samodzielne stanowisko ds. przeciwdziałania przemocy w rodzinie- pedagog	1
10. Samodzielne stanowisko – główny specjalista pracy socjalnej	1
11. Stanowiska pomocy terapeutycznej dla osób i rodzin zagrożonych wykluczeniem społecznym	1,875
12. Warsztat Terapii Zajęciowej	9,75

**Łącznie: 52,275 et. ,,**

**BURMISTRZ**  
  
**mgr inż. Teresa Substyk**

**ZARZĄDZENIE NR IV/38/16**

**BURMISTRZA MIASTA I GMINY SOLEC KUJAWSKI**

**Z DNIA 1 MARCA 2016 ROKU**

**w sprawie zmiany regulaminu organizacyjnego Miejsko-Gminnego Ośrodka Pomocy Społecznej w Solcu Kujawskim**

Na podstawie art. 33 ust. 2 ustawy z dnia 8 marca 1990 o samorządzie gminnym (Dz. U. z 2015 roku, poz. 1515)<sup>1</sup> oraz § 13 ust. 1 Statutu Miejsko-Gminnego Ośrodka Pomocy Społecznej w Solcu Kujawskim, wprowadzonego w życie Uchwałą Nr VI/60/15 Rady Miejskiej w Solcu Kujawskim z dnia 12 czerwca 2015 roku w sprawie uchwalenia Statutu Miejsko-Gminnego Ośrodka Pomocy Społecznej w Solcu Kujawskim

**ZARZĄDZAM, CO NASTĘPUJE:**

**§1**

1. W regulaminie organizacyjnym Miejsko-Gminnego Ośrodka Pomocy Społecznej w Solcu Kujawskim wprowadzonym Zarządzeniem Nr IV/38/14 Burmistrza Miasta i Gminy Solec Kujawski z dnia 31 grudnia 2014 r. w sprawie uchwalenia regulaminu organizacyjnego Miejsko – Gminnego Ośrodka Pomocy Społecznej w Solcu Kujawskim, zmienionym Zarządzeniem Nr IV/89/15 Burmistrza Miasta i Gminy Solec Kujawski z dnia 30 czerwca 2015 r., Zarządzeniem Nr IV/153/15 Burmistrza Miasta i Gminy Solec Kujawski z dnia 22 października 2015 r. oraz Zarządzeniem Nr IV/177/15 Burmistrza Miasta i Gminy Solec Kujawski z dnia 30 grudnia 2015 r., zwanym dalej „regulaminem organizacyjnym” wprowadza się następujące zmiany:

1) w § 9 ust. 2 pkt 4 otrzymuje brzmienie:

„4) sekcją świadczeń rodzinnych i spraw alimentacyjnych oraz świadczeń wychowawczych;”;

2) w § 11 ust. 2 otrzymuje brzmienie:

<sup>1</sup>Zmiana Dz.U.2015.1045, Dz.U.2015.1890

„2. Zastępca dyrektora ds. pomocy społecznej posiada upoważnienie wydane przez Dyrektora Ośrodka do gospodarowania środkami finansowymi w zakresie: działu 851 rozdział 85153 – zwalczanie narkomanii; działu 851 rozdział 85154 – przeciwdziałanie alkoholizmowi; działu 851 rozdział 85195 § 2010 – pozostała działalność (środki przeznaczone na finansowanie wydanych decyzji w sprawie świadczeń innych niż ubezpieczenie zdrowotne); działu 852 rozdział 85213 § 2030 – składki na ubezpieczenie zdrowotne; działu 852 rozdział 85214 § 3110, 85216 § 3110 - świadczenia społeczne; działu 852 rozdział 85228 - usługi opiekuńcze i specjalistyczne usługi opiekuńcze; 85295 § 3110 – świadczenia społeczne.”;

3) w § 13 ust. 3 pkt 3 otrzymuje brzmienie:

„3) prowadzenie spraw związanych z planowaniem i przygotowywaniem postępowań o zamówienia publiczne, przygotowywaniem dokumentacji niezbędnej do przeprowadzania postępowań o zamówienia publiczne zgodnie z wydanymi w tym zakresie upoważnieniami dyrektora Ośrodka;”;

4) w § 18 ust. 1 pkt 1 lit. e otrzymuje brzmienie:

„e) sekcja świadczeń rodzinnych i spraw alimentacyjnych oraz świadczeń wychowawczych, ul. 29 Listopada 12 – RAW;”;

5) w § 21 ust. 3 pkt 21 otrzymuje brzmienie:

„21) współpraca z WTZ, ŚDS, innymi sekcjami w MGOPS oraz organizacjami pozarządowymi;”;

6) w § 23 zmienia się:

a) ust. 1 - 3, które otrzymują brzmienie:

„1. Pracą sekcji świadczeń rodzinnych i spraw alimentacyjnych oraz świadczeń wychowawczych kieruje kierownik sekcji.

2. Kierownik sekcji świadczeń rodzinnych i spraw alimentacyjnych oraz świadczeń wychowawczych sprawuje bezpośredni nadzór nad sekcją. Kierownik sekcji posiada upoważnienie wydane przez dyrektora Ośrodka do gospodarowania środkami finansowymi w zakresie działu 85 rozdziału 85212 § 3110 - świadczenia rodzinne, świadczenia z funduszu alimentacyjnego; działu 85 rozdziału 85213 § 2010 – składka na ubezpieczenie zdrowotne; 85295 § 2010 – pozostała działalność (świadczenia wychowawcze).



3. Do zadań sekcji świadczeń rodzinnych i spraw alimentacyjnych oraz świadczeń wychowawczych należy, w szczególności:

- 1) sporządzanie bilansu potrzeb w zakresie świadczeń rodzinnych oraz świadczeń z funduszu alimentacyjnego, zasiłków dla opiekunów, świadczeń wychowawczych,
- 2) prowadzenie postępowań w sprawie przyznawania i wypłacania świadczeń rodzinnych i świadczeń z funduszu alimentacyjnego, zasiłków dla opiekunów, świadczeń wychowawczych, w szczególności:
  - a) przyjmowanie i rejestrowanie wniosków o świadczenia rodzinne i świadczenia z funduszu alimentacyjnego, zasiłki dla opiekunów, świadczenia wychowawcze,
  - b) prowadzenie bieżących rozliczeń finansowych z komornikami w sprawach wypłaconych świadczeń z funduszu alimentacyjnego,
  - c) opracowywanie decyzji w sprawach świadczeń z funduszu alimentacyjnego, świadczeń rodzinnych, zasiłków dla opiekunów, świadczeń wychowawczych,
  - d) terminowe załatwianie wpływającej korespondencji,
  - e) przygotowywanie list wypłat osób uprawnionych do świadczeń z funduszu alimentacyjnego, świadczeń rodzinnych, zasiłków dla opiekunów, świadczeń wychowawczych.”,

b) ust. 5 otrzymuje brzmienie:

„5. Dokonywanie analizy realizacji zadań z zakresu świadczeń rodzinnych, postępowania wobec dłużników alimentacyjnych i wypłat świadczeń z funduszu alimentacyjnego oraz zasiłków dla opiekunów i świadczeń wychowawczych.”;

7) zmienia się treść załącznika nr 1 do regulaminu organizacyjnego Miejsko-Gminnego Ośrodka Pomocy Społecznej w Solcu Kujawskim w brzmieniu stanowiącym załącznik nr 1 do niniejszego zarządzenia;

8) zmienia się treść załącznika nr 2 do regulaminu organizacyjnego Miejsko-Gminnego Ośrodka Pomocy Społecznej w Solcu Kujawskim w brzmieniu stanowiącym załącznik nr 2 do niniejszego zarządzenia.

§2

Wykonanie zarządzenia powierza się Dyrektorowi Miejsko-Gminnego Ośrodka Pomocy Społecznej w Solcu Kujawskim.

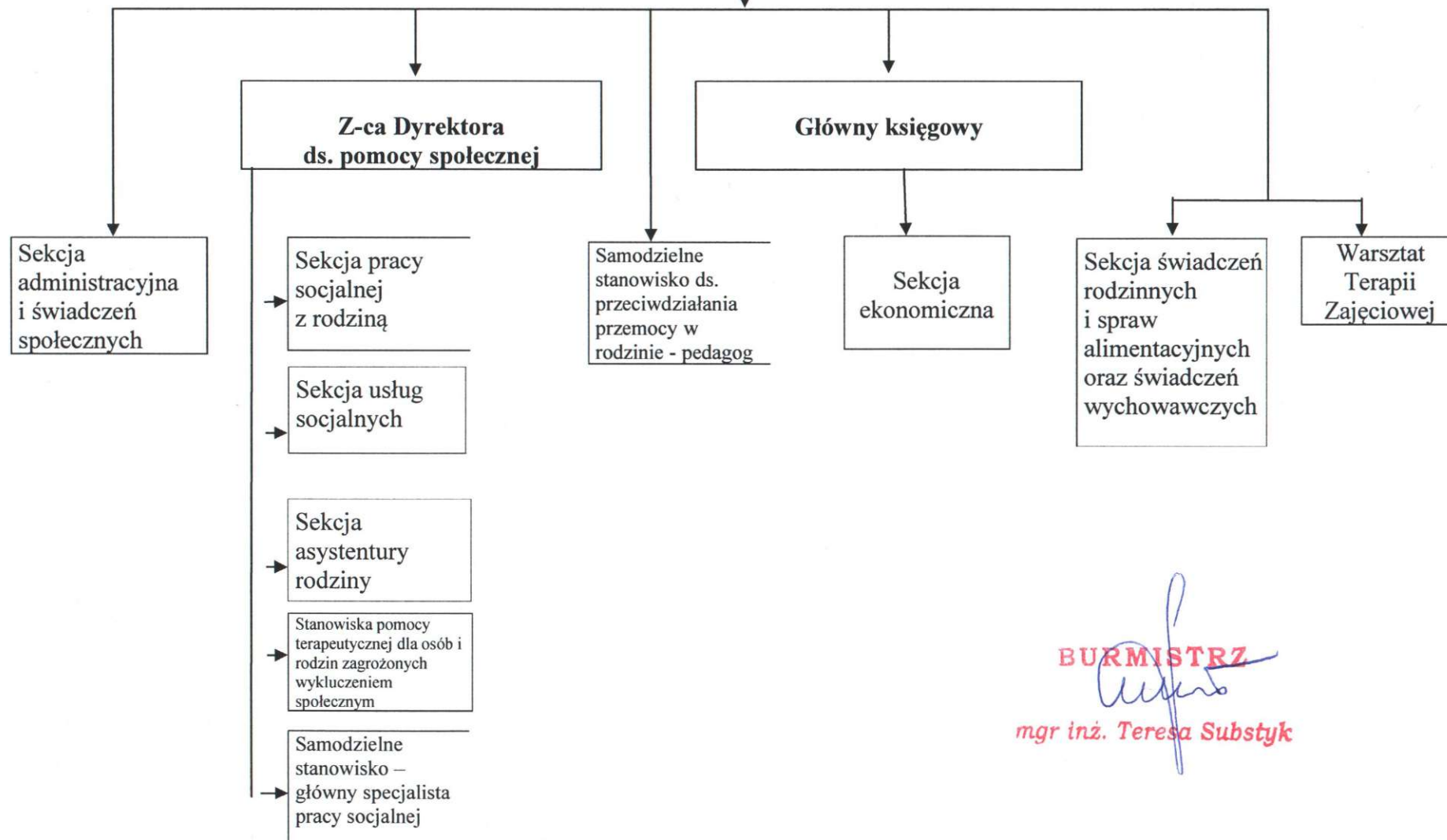
§3

Zarządzenie wchodzi w życie z dniem 1 marca 2016 roku.

**BURMISTRZ**  
  
**mgr inż. Teresa Substyk**

**STRUKTURA ORGANIZACYJNA MIEJSKO-GMINNEGO OŚRODKA POMOCY SPOŁECZNEJ  
W SOLCU KUJAWSKIM**

**DYREKTOR**



**BURMISTRZ**  
*Teresa Substyk*  
**mgr inż. Teresa Substyk**

„Załącznik nr 2  
do Regulaminu Organizacyjnego  
Miejsko-Gminnego Ośrodka  
Pomocy Społecznej w Solcu Kujawskim

**LICZBA ETATÓW MIEJSKO-GMINNEGO OŚRODKA POMOCY SPOŁECZNEJ W  
SOLCU KUJAWSKIM**

1. Dyrektor	1
2. Zastępca dyrektora	1
3. Sekcja ekonomiczna	3,9
4. Sekcja administracyjna i świadczeń społecznych	5
5. Sekcja pracy socjalnej z rodziną	4
6. Sekcja asystentury rodziny	2
7. Sekcja usług socjalnych	15,75
8. Sekcja świadczeń rodzinnych i spraw alimentacyjnych oraz świadczeń wychowawczych	6
9. Samodzielne stanowisko ds. przeciwdziałania przemocy w rodzinie- pedagog	1
10. Samodzielne stanowisko – główny specjalista pracy socjalnej	1
11. Stanowiska pomocy terapeutycznej dla osób i rodzin zagrożonych wykluczeniem społecznym	1,875
12. Warsztat Terapii Zajęciowej	9,75

**Łącznie: 52,275 et. ,,**

**BURMISTRZ**  
  
**mgr inż. Teresa Substyk**