

ZARZĄDZENIE NR IV/177/15

BURMISTRZA MIASTA I GMINY SOLEC KUJAWSKI

Z DNIA 30 GRUDNIA 2015 ROKU

w sprawie zmiany regulaminu organizacyjnego Miejsko-Gminnego Ośrodka Pomocy Społecznej w Solcu Kujawskim

Na podstawie art. 30 ust. 1 ustawy z dnia 8 marca 1990 r. o samorządzie gminnym (Dz. U. z 2015 r., poz. 1515) w oparciu o § 13 ust. 1 Statutu Miejsko-Gminnego Ośrodka Pomocy Społecznej w Solcu Kujawskim, wprowadzonego Uchwałą Nr VI/60/15 Rady Miejskiej w Solcu Kujawskim z dnia 12 czerwca 2015 r. w sprawie uchwalenia Statutu Miejsko-Gminnego Ośrodka Pomocy Społecznej w Solcu Kujawskim

ZARZĄDZAM, CO NASTĘPUJE:

§1

1. W regulaminie organizacyjnym Miejsko-Gminnego Ośrodka Pomocy Społecznej w Solcu Kujawskim, wprowadzonym Zarządzeniem Nr IV/38/14 Burmistrza Miasta i Gminy Solec Kujawski z dnia 31 grudnia 2014 r. w sprawie uchwalenia regulaminu organizacyjnego Miejsko – Gminnego Ośrodka Pomocy Społecznej w Solcu Kujawskim, zmienionym Zarządzeniem Nr IV/89/15 Burmistrza Miasta i Gminy Solec Kujawski z dnia 30 czerwca 2015 r. oraz Zarządzeniem Nr IV/153/15 Burmistrza Miasta i Gminy Solec Kujawski z dnia 22 października 2015 r., zwanym dalej „regulaminem organizacyjnym” wprowadza się następujące zmiany:

1) w § 10 zmienia się:

a) ust. 1, który otrzymuje brzmienie:

„1. Zastępca dyrektora ds. pomocy społecznej jest jednocześnie kierownikiem sekcji asystentury rodziny.”;

b) ust. 2, który otrzymuje brzmienie:

„2. Zastępca dyrektora sprawuje bezpośredni nadzór nad:

1) sekcją pracy socjalnej z rodziną;

2) sekcją usług socjalnych;

3) *uchylony*;

4) stanowiskami pomocy terapeutycznej dla osób i rodzin zagrożonych wykluczeniem społecznym;

5) samodzielnym stanowiskiem – głównym specjalistą pracy socjalnej;

6) sekcją asystentury rodziny.”;

2) w § 18 ust. 1 pkt 1:

a) skreśla się lit. d.;

b) po lit. g, dodaje się lit. h, w brzmieniu:

„h) sekcja asystentury rodziny, ul. 29 Listopada 12 – AR.”;

3) w § 18 w ust. 1 pkt 2 dodaje się lit. b, w brzmieniu:

„ b) samodzielne stanowisko – główny specjalista pracy socjalnej.”

4) w § 20 w ust. 3 uchyla się pkt 34 i pkt 35;

5) po § 20 dodaje się § 20a, w brzmieniu:

„§ 20a

1. Sekcją asystentury rodziny kieruje kierownik sekcji.

2. Kierownik sekcji asystentury rodziny sprawuje bezpośredni nadzór nad pracą sekcji.

3. Do zadań sekcji asystentury rodziny należy w szczególności:

1) wspieranie rodziny poprzez konsultacje i działania o charakterze edukacyjnym, informacyjnym, motywowanie do współpracy, prowadzenie poradnictwa, współpracę z pracownikiem socjalnym, monitorowanie rodziny i wspieranie procesu zmian,

2) współpraca z jednostkami administracji rządowej, samorządowej, organizacjami pozarządowymi oraz innymi podmiotami i osobami specjalizującymi się w działaniach na rzecz rodziny.”;

6) w § 21 ust. 3 po pkt 29 dodaje się pkt 30-36, w brzmieniu:

„30) świadczenie usług opiekuńczych w miejscu zamieszkania poprzez pomoc w prowadzeniu gospodarstwa domowego, usługi pielęgnacyjne, specjalistyczne usługi opiekuńcze dla osób z zaburzeniami psychicznymi;

31) comiesięczne naliczanie odpłatności za świadczone usługi opiekuńcze oraz specjalistyczne usługi opiekuńcze dla osób z zaburzeniami psychicznymi zgodnie z wydanymi decyzjami;

32) zapewnienie prawidłowego wykonywania usług opiekuńczych oraz specjalistycznych usług opiekuńczych i zgodnie z potrzebami osób objętych pomocą w celu poprawy ich funkcjonowania w miejscu zamieszkania;

33) współpraca z rodziną i najbliższym środowiskiem osób objętych pomocą w celu poprawy ich funkcjonowania w miejscu zamieszkania;

34) współpraca z lekarzami i pielęgniarkami środowiskowymi oraz specjalistami, a także z innymi instytucjami i organizacjami społecznymi;

35) comiesięczne rozliczanie ewidencji czasu pracy opiekunek domowych świadczących usługi opiekuńcze;

36) comiesięczne rozliczanie ewidencji czasu pracy specjalisty świadczącego specjalistyczne usługi opiekuńcze dla osób z zaburzeniami psychicznymi.”;

7) uchyla się § 22;

8) po § 26 dodaje się § 26a, w brzmieniu:

„§ 26a

1. Do zadań samodzielnego stanowiska – głównego specjalisty pracy socjalnej należy w szczególności:

1) działalność diagnostyczna w celu rozpoznania potrzeb osób, rodzin w celu ich zaspokojenia;

- 2) opracowanie planu pomocy w związku z określonymi w diagnozie – ocenie przyczynami trudnej sytuacji życiowej;
- 3) ustalanie konieczności współpracy i zawarcia kontraktu socjalnego;
- 4) monitorowanie sposobu wykorzystania świadczeń przez klienta oraz wspieranie w prawidłowym wykorzystaniu świadczeń;
- 5) działalność edukacyjna w stosunku do osób, rodzin dotycząca ich codziennego funkcjonowania;
- 6) monitorowanie i wspieranie działań podjętych przez osoby, rodziny;
- 7) systematyczne weryfikowanie diagnozy – oceny sytuacji osób, rodzin;
- 8) okresowa ocena celów i działań określonych w kontrakcie socjalnym;
- 9) ocena ustalonej współpracy z osobą, rodziną.”.

2. Zmienia się treść załącznika nr 1 do regulaminu organizacyjnego w brzmieniu stanowiącym załącznik nr 1 do niniejszego zarządzenia.

3. Zmienia się treść załącznika nr 2 do regulaminu organizacyjnego w brzmieniu stanowiącym załącznik nr 2 do niniejszego zarządzenia.

§2

Wykonanie zarządzenia powierza się Dyrektorowi Miejsko-Gminnego Ośrodka Pomocy Społecznej w Solcu Kujawskim.

§3

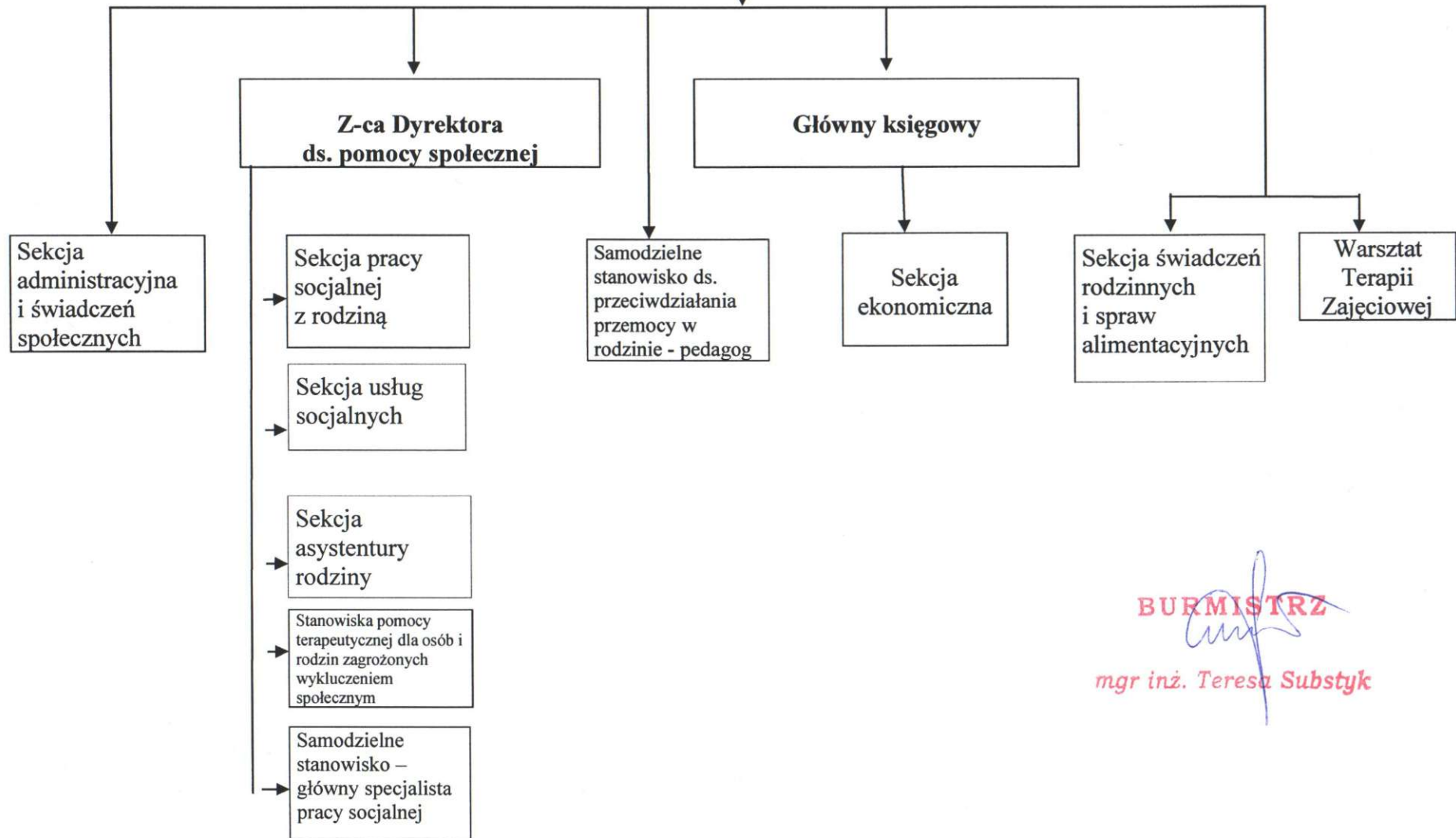
Zarządzenie wchodzi w życie z dniem 1 stycznia 2016 roku.

BURMISTRZ

mgr inż. Teresa Subtyk

**STRUKTURA ORGANIZACYJNA MIEJSKO-GMINNEGO OŚRODKA POMOCY SPOŁECZNEJ
W SOLCU KUJAWSKIM**

DYREKTOR



BURMISTRZ
[Signature]
mgr inż. Teresa Substyk

„Załącznik nr 2
do Regulaminu Organizacyjnego
Miejsko-Gminnego Ośrodka
Pomocy Społecznej w Solcu Kujawskim

**LICZBA ETATÓW MIEJSKO-GMINNEGO OŚRODKA POMOCY SPOŁECZNEJ W
SOLCU KUJAWSKIM**

1.	Dyrektor	1
2.	Zastępca dyrektora	1
3.	Sekcja ekonomiczna	3,9
4.	Sekcja administracyjna i świadczeń społecznych	5
5.	Sekcja pracy socjalnej z rodziną	4
6.	Sekcja asystentury rodziny	2
7.	Sekcja usług socjalnych	15,25
8.	Sekcja świadczeń rodzinnych i spraw alimentacyjnych	4
9.	Samodzielne stanowisko ds. przeciwdziałania przemocy w rodzinie- pedagog	1
10.	Samodzielne stanowisko – główny specjalista pracy socjalnej	1
11.	Stanowiska pomocy terapeutycznej dla osób i rodzin zagrożonych wykluczeniem społecznym	1,875
12.	Warsztat Terapii Zajęciowej	9,75

Łącznie: 49,775 et. ,,

BURMISTRZ

mgr inż. Teresa Substyk