

**ZARZĄDZENIE NR V/11/23
BURMISTRZA SOLCA KUJAWSKIEGO
Z DNIA 13 STYCZNIA 2023 ROKU**

w sprawie zmian w regulaminie organizacyjnym Miejsko-Gminnego Ośrodka Pomocy Społecznej w Solcu Kujawskim

Na podstawie art. 30 ust. 1 i art. 33 ust. 2 ustawy z dnia 8 marca 1990 o samorządzie gminnym (Dz. U. z 2023 r. poz. 40) oraz § 13 ust. 1 Statutu Miejsko-Gminnego Ośrodka Pomocy Społecznej w Solcu Kujawskim stanowiącego załącznik do Uchwały Nr XLI/325/22 Rady Miejskiej w Solcu Kujawskim z dnia 18 lutego 2022 roku w sprawie Statutu Miejsko-Gminnego Ośrodka Pomocy Społecznej w Solcu Kujawskim, zmienionego Uchwałą Nr LI/377/22 Rady Miejskiej w Solcu Kujawskim z dnia 26 sierpnia 2022 roku, zmienionego Uchwałą Nr LII/390/22 Rady Miejskiej w Solcu Kujawskim z dnia 23 września 2022 roku, zmienionego Uchwałą Nr LVI/407/22 Rady Miejskiej w Solcu Kujawskim z dnia 25 listopada 2022 roku, zmienionego Uchwałą Nr LX/425/23 Rady Miejskiej w Solcu Kujawskim z dnia 12 stycznia 2023 roku,

ZARZĄDZAM, CO NASTĘPUJE:

§1

1. W regulaminie organizacyjnym Miejsko-Gminnego Ośrodka Pomocy Społecznej w Solcu Kujawskim, stanowiącym załącznik do Zarządzenia Nr V/29/22 Burmistrza Solca Kujawskiego z dnia 23 lutego 2022 roku w sprawie ustalenia regulaminu organizacyjnego Miejsko-Gminnego Ośrodka Pomocy Społecznej w Solcu Kujawskim, zmienionego Zarządzeniem Nr V/102/22 Burmistrza Solca Kujawskiego z dnia 29 września 2022 roku, zmienionego Zarządzeniem Nr V/124/22 Burmistrza Solca Kujawskiego z dnia 05 grudnia 2022 roku, wprowadza się następujące zmiany:

1) w § 24:

a) ust. 2 otrzymuje brzmienie:

„2. Kierownik sekcji świadczeń rodzinnych i spraw alimentacyjnych oraz świadczeń wychowawczych sprawuje bezpośredni nadzór nad sekcją. Kierownik sekcji posiada upoważnienie wydane przez dyrektora Ośrodka do gospodarowania środkami finansowymi w zakresie: działu 855 rozdziału 85501 – świadczenie wychowawcze; działu 855 rozdziału 85502 - świadczenia rodzinne, świadczenia z funduszu alimentacyjnego oraz składki na ubezpieczenia emerytalne i rentowe z ubezpieczenia społecznego, działu 852 rozdziału 85295 § 2010 – pozostała działalność („dodatek osłonowy”), działu 855 rozdział 85513 składki na ubezpieczenie zdrowotne opłacane za osoby pobierające niektóre świadczenia rodzinne oraz za osoby pobierające zasiłki dla opiekunów; działu 853 rozdziału 85395 – pozostała działalność (dodatek węglowy, „dodatek dla gospodarstw domowych”).”

b) ust. 3 otrzymuje brzmienie:

„3. Do zadań sekcji świadczeń rodzinnych i spraw alimentacyjnych oraz świadczeń wychowawczych należy, w szczególności:

1) sporządzanie bilansu potrzeb w zakresie świadczeń rodzinnych oraz świadczeń z funduszu alimentacyjnego, zasiłków dla opiekunów, świadczeń wychowawczych, jednorazowych świadczeń z tytułu urodzenia dziecka, u którego zdiagnozowano ciężkie i nieodwracalne upośledzenie albo nieuleczalną

chorobę zagrażającą jego życiu, które powstały w prenatalnym okresie rozwoju dziecka lub w czasie porodu, „dodatku osłonowego”, dodatku węglowego, „dodatku dla gospodarstw domowych”, dodatku elektrycznego, „refundacji podatku VAT”;

2) prowadzenie postępowań w sprawie przyznawania i wypłacania świadczeń rodzinnych i świadczeń z funduszu alimentacyjnego, zasiłków dla opiekunów, świadczeń wychowawczych, jednorazowych świadczeń z tytułu urodzenia dziecka, u którego zdiagnozowano ciężkie i nieodwracalne upośledzenie albo nieuleczalną chorobę zagrażającą jego życiu, które powstały w prenatalnym okresie rozwoju dziecka lub w czasie porodu, „dodatku osłonowego”, dodatku węglowego, „dodatku dla gospodarstw domowych”, dodatku elektrycznego, „refundacji podatku VAT, w szczególności:

a) przyjmowanie i rejestrowanie wniosków o świadczenia rodzinne i świadczenia z funduszu alimentacyjnego, zasiłki dla opiekunów, świadczenia wychowawcze, jednorazowe świadczenia z tytułu urodzenia dziecka, u którego zdiagnozowano ciężkie i nieodwracalne upośledzenie albo nieuleczalną chorobę zagrażającą jego życiu, które powstały w prenatalnym okresie rozwoju dziecka lub w czasie porodu, „dodatku osłonowego”, dodatku węglowego, „dodatku dla gospodarstw domowych”, dodatku elektrycznego, „refundacji podatku VAT”;

b) prowadzenie bieżących rozliczeń finansowych z komornikami w sprawach wypłaconych świadczeń z funduszu alimentacyjnego,

c) opracowywanie decyzji w sprawach świadczeń z funduszu alimentacyjnego, świadczeń rodzinnych, zasiłków dla opiekunów, świadczeń wychowawczych, jednorazowych świadczeń z tytułu urodzenia dziecka, u którego zdiagnozowano ciężkie i nieodwracalne upośledzenie albo nieuleczalną chorobę zagrażającą jego życiu, które powstały w prenatalnym okresie rozwoju dziecka lub w czasie porodu, oraz odmowy „dodatku osłonowego”, dodatku węglowego, „dodatku dla gospodarstw domowych”, dodatku elektrycznego i „refundacji podatku VAT”;

d) terminowe załatwianie wpływającej korespondencji,

e) przygotowywanie list wypłat osób uprawnionych do świadczeń z funduszu alimentacyjnego, świadczeń rodzinnych, zasiłków dla opiekunów, świadczeń wychowawczych, jednorazowych świadczeń z tytułu urodzenia dziecka, u którego zdiagnozowano ciężkie i nieodwracalne upośledzenie albo nieuleczalną chorobę zagrażającą jego życiu, które powstały w prenatalnym okresie rozwoju dziecka lub w czasie porodu, „dodatku osłonowego”, dodatku węglowego, „dodatku dla gospodarstw domowych”, dodatku elektrycznego, „refundacji podatku VAT”;

3) prowadzenie postępowań wobec dłużników alimentacyjnych:

a) współdziałanie z komornikami sądowymi w sprawach skuteczności egzekucji świadczeń alimentacyjnych,

b) informowanie sądów o działaniach komorników prowadzących postępowania egzekucyjne,

c) występowanie do właściwych ośrodków pomocy społecznej o przeprowadzenie wywiadów środowiskowych u dłużników alimentacyjnych,

d) przekazywanie komornikom sądowym informacji istotnych dla skuteczności egzekucji,

e) uzyskiwanie i przekazywanie informacji dłużnikom alimentacyjnym o możliwości aktywizacji zawodowej, a w przypadku braku takiej możliwości występowanie z wnioskiem o skierowanie do prac publicznych,

f) przygotowywanie wniosków o ściganie dłużników alimentacyjnych, uniemożliwiających przeprowadzenie wywiadu środowiskowego lub uchylających się od podjęcia pracy, za przestępstwo określone w przepisach Kodeksu karnego i zatrzymanie praw jazdy,

g) przygotowanie wniosków o wytoczenie powództwa przeciwko osobom zobowiązanym w dalszej kolejności na podstawie przepisów Kodeksu karnego i opiekuńczego;

4) dokonywanie analizy realizacji zadań z zakresu świadczeń rodzinnych, postępowania wobec dłużników alimentacyjnych i wypłat świadczeń z funduszu alimentacyjnego oraz zasiłków dla opiekunów i świadczeń wychowawczych, jednorazowych świadczeń z tytułu urodzenia dziecka, u którego zdiagnozowano ciężkie i

nieodwracalne upośledzenie albo nieuleczalną chorobę zagrażającą jego życiu, które powstały w prenatalnym okresie rozwoju dziecka lub w czasie porodu, „dodatku osłonowego”, dodatku węglowego, „dodatku dla gospodarstw domowych”, dodatku elektrycznego, „refundacji podatku VAT”;

5) sporządzanie i przekazywanie sprawozdawczości w wymaganych przepisami formach;

6) zgłaszanie dłużników alimentacyjnych do biur informacji gospodarczych oraz do Krajowego Rejestru Zadłużonych;

7) wydawanie na prośbę klientów zaświadczeń o dochodach niezbędnych do złożenia wniosku w ramach programu „Czyste Powietrze.”;

2) **Załącznik Nr 1** do regulaminu organizacyjnego Miejsko-Gminnego Ośrodka Pomocy Społecznej w Solcu Kujawskim otrzymuje treść w brzmieniu stanowiącym załącznik nr 1 do niniejszego zarządzenia.

§ 2

Wykonanie zarządzenia powierza się Dyrektorowi Miejsko-Gminnego Ośrodka Pomocy Społecznej w Solcu Kujawskim.

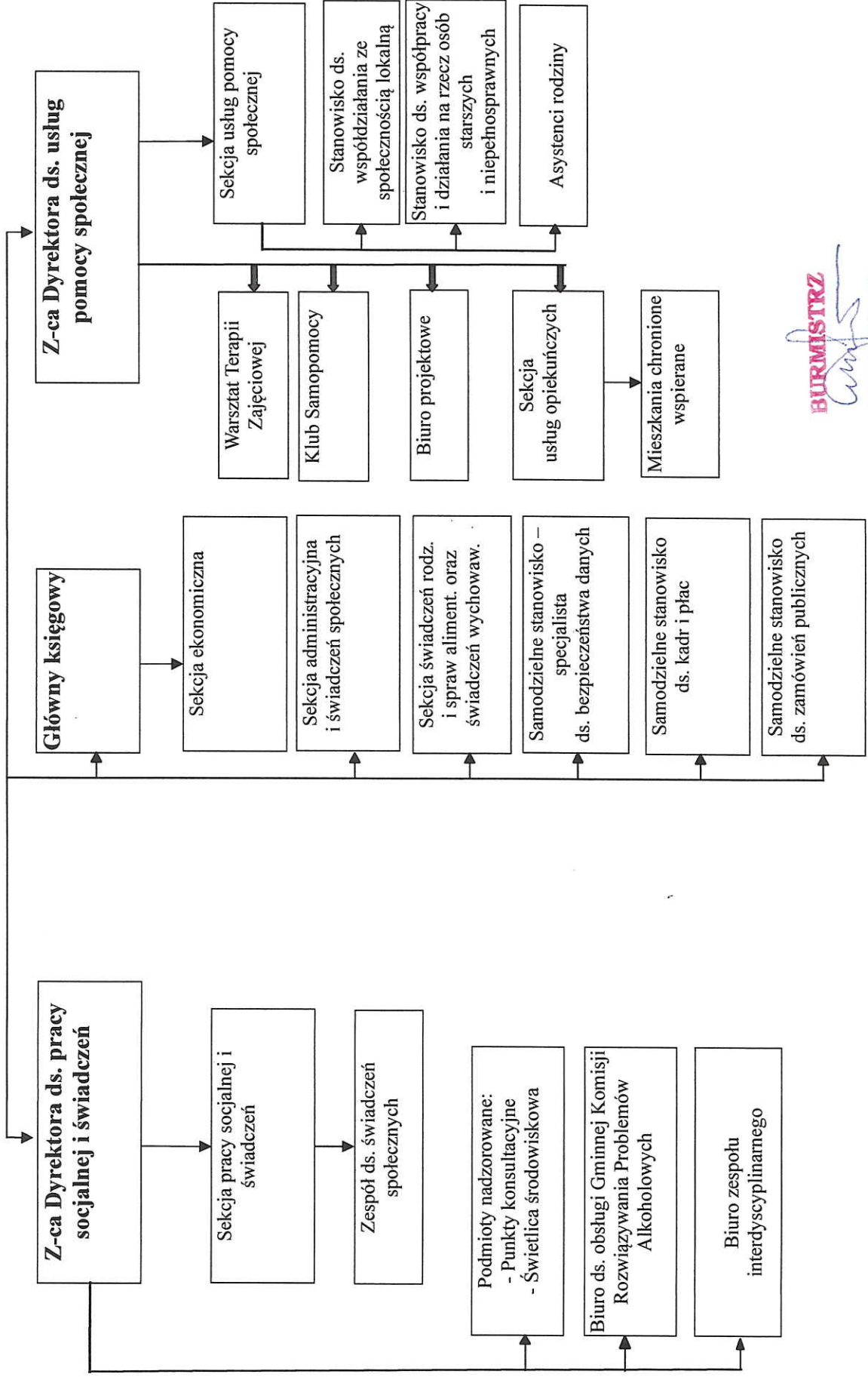
§ 3

Zarządzenie wchodzi w życie z dniem podpisania.

BURMISTRZ

Teresa Substyk

DYREKTOR



BURMISTRZ
Teresa Substyk
Teresa Substyk

